

BOLETIM DO CRIADOR

COOPERATIVA REGIONAL AGROPECUÁRIA DE SANTA RITA DO SAPUCAÍ

Edição 670 - Ano 63 - Novembro 2021



COOPERRITA INVESTE EM EVENTO TÉCNICO PARA TREINAMENTO DE COOPERADOS E OPERADORES

ONDE RECICLAR AS
CAIXINHAS DA COOPERRITA?

PÁG
6

PÁG
8

COOPERRITA REALIZA
FESTA PARA AS CRIANÇAS



COOPER[®]
RITA
Desde 1957

ÍNDICE

- 03 EDITORIAL DIRETORIA
- 04 EXPEDIENTE LOJAS COOPERRITA
- 05 COLETA DE EMBALAGENS
- 06 RECICLAGEM
- 07 COMUNICADO EMBALAGENS
- 08 FESTA DAS CRIANÇAS
- 09 PALESTRAS
- 10 ARTIGO CAFÉ
- 12 ARTIGO LEITE
- 14 COOPERATIVISMO
- 16 SPA + SAUDÁVEL
- 17 AGRICULTURA FAMILIAR
- 20 DESTAQUE QUALIDADE DO LEITE
- 21 PLANTÃO VETERINÁRIO
- 22 RANKING PRODUÇÃO LEITE
- 24 ANÚNCIO SPA

EXPEDIENTE

DIRETORIA EXECUTIVA

Lucas Moreira Capistrano de Alckmin

Diretor Presidente

Alberto de Castro Neves

Diretor de Laticínio

Sebastião Cardim de Araújo

Diretor de Café

CONSELHO DE ADMINISTRAÇÃO

Efetivos

Carlos Henrique Moreira Carvalho

Cezar Augusto Ferraz Junqueira

Eduardo Graciano Pereira

Francisco Carlos Vilela

Gilberto Nogueira Cellet

Gustavo Cleto Carneiro

João Leal Fagundes Netto

Juarez Ferreira de Carvalho

Marcos Carneiro Capistrano

Suplentes

Antônio Carlos Valim Ribeiro

Antônio Guilherme Ribeiro Grilo

Cássio Augusto Barbosa Magalhães

Cezar Rennó Moreira

CONSELHO FISCAL

Efetivos

Carlos Henrique de Oliveira

Celso Henrique Teixeira

Gilmar Claret Teixeira

Suplentes

Carlos Alberto Duarte Julidori

Daniel Costa Coelho

Edésio Franco Azevedo

REDAÇÃO:

Ana Clara Juriolli

Os artigos assinados são de total responsabilidade de seus autores. Sugestões ou reclamações a respeito de nossa editoração, entrar em contato através do telefone (35) 3473-3525 ou e-mail marketing@cooperrita.com.br.

DIAGRAMAÇÃO

Usina da Criação • Tel.: (35) 3025-6595

PERIODICIDADE E TIRAGEM

Mensal - 800 Exemplares

IMPRESSÃO

Gráfica Novo Mundo • (35) 3339-3333

COLABORADORES NESTA EDIÇÃO:

Gabriel Jordan e Sebastião da Luz

(35) 3473-3500

RUA CEL. JOÃO EUZÉBIO DE ALMEIDA, 528, CENTRO
SANTA RITA DO SAPUCAÍ - MG

WWW.COOPERRITA.COM.BR



COOPERRITA



COOPERRITA_COOPERATIVA



COOPERRITA

Assim como antecipamos nos boletins anteriores, o mês de outubro e início de novembro foi marcado pela grande alta dos preços dos insumos, especialmente os fertilizantes, e infelizmente, pela fraca demanda do mercado de lácteos e consequentemente baixas expressivas nos preços. Tanto o leite SPOT, negociado entre as indústrias, até o leite UHT tiveram retração superior a 50 centavos somente nesses últimos 30 dias.

Infelizmente a CooperRita não pode absolver todo esse impacto e, obrigatoriamente temos que repassar parte dessas baixas para o preço pago ao produtor.

O que é possível de ser feito e é o que temos buscado, é fazer esse ajuste de forma mais gradual e ao mesmo tempo tentando compensar esse impacto negativo com uma redução nos preços de ração para nossos cooperados. A baixa foi muito acentuada e agressiva, o que normalmente não é sustentável, dado os custos altos de produção que enfrentamos.

Já o mercado de café, continua firme e com preços bem elevados. Contudo muitos relatos de diversas regiões ter chegado alertando sobre um pagamento de florada muito ruim.

Além disso as relações de troca estão muito ruins. Ou seja, atenção aos investimentos e gastos, pois mesmo com preços acima de R\$1200,00, a lucratividade pode não ser tão boa.

Importante todos os produtores prestarem muita atenção na aplicação de adubos e defensivos, tanto para o café quanto para o milho. Busque a orientação técnica ideal, façam análise do solo e da lavoura para evitarem desperdícios dos insumos. Voltamos a alertar a todos das dificuldades que poderemos enfrentar quanto a disponibilidade de insumos para a safrinha e próxima safra.

Antecipem dentro do possível seus pedidos e intenções de plantio para que possamos buscar atender a todos de forma mais eficiente possível.

Grande abraço.

Diretor Presidente
Lucas Moreira Capistrano de Alckmin

ATENÇÃO!

DEVIDO AO INVENTÁRIO ANUAL,
AS LOJAS AGROPECUÁRIAS COOPERRITA
ESTARÃO FECHADAS NAS SEGUINTE DATAS:

NOVEMBRO

LANCHONETE BR – 16/11/2021 após às 17h

CARMO DE MINAS – 17/11/2021

POUSO ALEGRE – 19/11/2021

PEDRALVA – 23/11/2021

CACHOEIRA – 24/11/2021

LANCHONETE MATRIZ – 29/11/2021 após às 17h

ITAJUBÁ – 30/11/2021

DEZEMBRO

CAREAÇU – 10/12/2021

LOJA CONCEIÇÃO DO RIO VERDE – 14/12/2021

USINA CONCEIÇÃO DO RIO VERDE 15/12/2021 até 10h

LOJA MATRIZ SANTA RITA – 17/12/2021

AGRADECEMOS A
COMPREENSÃO DE TODOS!



COOPER[®]
RITA

Desde 1957

RECEBIMENTO ITINERANTE DE EMBALAGENS VAZIAS DE AGROTÓXICOS

Santa Rita do Sapucaí - MG

Dia 17/11/2021

Bairro Balaio

Local: Próximo à propriedade de Carlos do Oreste

Horário: 8h às 11h

Bairro Bom Retiro

Local: Próximo Campo de Futebol, Bar do Régis

Horário: 13h às 16h

Dia 18/11/2021

Bairro Vintém

Local: Próximo Fazenda Delta

Horário: 8h às 11h

Bairro Pouso do Campo

Local: Próximo à propriedade Joaquinção

Horário: 13h às 16h

Parque de Exposições CooperRita

Horário: 8h às 16h



Tragam suas embalagens com a tríplice lavagem realizada.

Frascos, litros e galões devem ser entregues separados das tampas.



**COOPER[®]
RITA**
Desde 1957



onde devo **RECYCLAR** as caixinhas da *CooperRita*



Acesse o QR Code

Confira no site o local de coleta mais próximo de você.



IMPORTANTE: O QUE SÃO AS BARRAS COLORIDAS PRESENTES NO FUNDO DE ALGUMAS EMBALAGENS CARTONADAS?

É comum ver na Internet algumas **INFORMAÇÕES FALSAS** sobre as barras coloridas encontradas em embalagens cartonadas. Essas mensagens afirmam que as marcas impressas no fundo de determinadas caixinhas são um indício de que o produto já passou do prazo de validade, foi "reprocessado" e voltou para a comercialização.



É **IMPORTANTE** esclarecer que a legislação brasileira não permite o "reprocessamento" de nenhum alimento ou bebida, e que essa não é uma prática adotada pela indústria. As marcas coloridas fazem parte de um teste de impressão, feito para que a **QUALIDADE** dos rótulos esteja perfeita.

ACESSE
O QR CODE
E VEJA O VÍDEO:



**A COOPERRITA PREZA PELA QUALIDADE E PELA
TRANSPARÊNCIA. O BEM-ESTAR DOS NOSSOS
CONSUMIDORES É A NOSSA MAIOR PREOCUPAÇÃO.**



**COOPER
RITA**
Desde 1957

FESTA DAS CRIANÇAS COOPERRITA



Em clima de alegria, a CooperRita realizou, no dia 16 de outubro, no parque de exposições, a festa das crianças para os filhos dos colaboradores. A comemoração foi realizada durante toda a parte da manhã e contou com pipoca, algodão doce, cachorro quente, pula-pula, pintura de rosto e muito mais para os pequenos!



EVENTO TÉCNICO PARA TREINAMENTO DE OPERADORES E COOPERADOS

GABRIEL J. S. ADÃO

A CooperRita, sempre buscando inovações e melhoria nas suas atividades junto aos cooperados, realizou treinamento técnico de campo com a empresa Biomatrix. O representante técnico e parceiro da CooperRita, Jander Barbosa, da empresa Biomatrix, trouxe o médico veterinário, Luiz Eduardo Zampar, um dos mais reconhecidos nomes da área de silagem e veterinária. O profissional ministrou uma palestra técnica na fazenda Floresta, da nossa cooperada, Wanda Maria Rennó M. A. Cunha, com a intenção de capacitar operadores a realizar os processos de silagem da melhor maneira possível, evitando tantas perdas e aumentando a eficiência do processo.

A palestra teve como foco principais aspectos de atenção no momento do processo de ensilagem, como: atenção nas facas e contra facas, ajuste de corte, calibração das coroas ideais para tamanho de partículas, processo de compactação, fechamento, abertura e retirada da massa ensilada, entre várias outras dicas técnicas e operacionais que foram compartilhadas com seus anos de experiência na área.

Esse é mais um evento que a CooperRita faz com seus parceiros de insumos e, em breve, teremos mais palestras técnicas e programações incentivando sempre o nosso cooperado a produzir de maneira melhor e mais eficaz.



10 DICAS PARA MELHORAR A GESTÃO DA SUA LAVOURA DE CAFÉ

Produzir café no Brasil é desafiador, o clima nem sempre colabora e o mercado consumidor está cada dia mais exigente.

É muito importante ter cuidado e atenção em cada etapa de produção para alcançar bons resultados. A seguir, listo 10 dicas que podem fazer toda a diferença na gestão da sua lavoura.

1. TENHA UM BOM PLANO

Um planejamento bem feito, tanto da parte agrícola quanto financeira, pode garantir o sucesso de sua lavoura, desde a implantação até a venda do café.

É necessário que você conheça detalhadamente a sua área e saiba qual mercado pretende explorar. Com esses dados em mãos e auxílio de um engenheiro agrônomo, você poderá montar um cronograma de atividades, aumentando a eficiência e alcançando melhores resultados.

2. ATENÇÃO PARA A IMPLANTAÇÃO DA LAVOURA DE CAFÉ

Nessa etapa, alguns erros só poderão ser corrigidos na renovação do cafezal. As dicas para realizar a implantação corretamente são:

- 1** Realizar as correções necessárias com base na análise do solo;
- 2** Preparar o solo e ter definido o tipo de colheita (mecânica ou manual), pois isso determina o espaçamento da lavoura. Na lavoura adensada o número de mudas pode ser 5 vezes maior que a convencional;
- 3** Orientar o plantio de acordo com o relevo e a exposição ao sol;
- 4** Realizar corretamente a adubação. É o momento de adicionar nutrientes em profundidade;
- 5** Escolher cultivares resistentes à ferrugem, o que evitará gastos com o controle dessa doença no futuro;
- 6** Atenção e treinamentos adequados quanto à sua mão de obra;

3. CONHEÇA SUA LAVOURA DE CAFÉ

É importante monitorar a lavoura, coletando o maior número de informações possível. Dados climáticos, análises do solo, incidência de pragas e doenças, produtividade, tempo até a colheita, disponibilidade de irrigação, entre outros.

Com o passar do tempo, teremos um histórico detalhado que definirá ações de manejo como adubação, aplicação de defensivos, podas e renovação, gerando maior eficiência no uso de recursos e tratos culturais.

4. ATENDA A DEMANDA DO SEU CAFÉ

A época de maior demanda por energia e nutrientes é durante a fase reprodutiva do café. Ao mesmo tempo em que está frutificando, o cafeeiro também está produzindo folhas, ramos e raízes que serão responsáveis por nutrir os frutos da safra seguinte.

A dose aplicada deve atender a demanda e ser embasada pela análise do solo. Os nutrientes devem estar disponíveis em quantidades adequadas no início da fase reprodutiva, portanto, a adubação deve ser antecipada a esse período.

5. CUIDADO COM ERVAS DANINHAS, PRAGAS E DOENÇAS

Já temos conhecimento sobre as condições ambientais e épocas que favorecem o surgimento de pragas e doenças. O produtor precisa se preparar para tomar as devidas precauções quando a infestação estiver crítica.

O uso de plantas de cobertura na entrelinha é recomendado para controlar a incidência de ervas daninhas, controlar a erosão e reduzir a temperatura do solo.

6. CAPRICHE NA COLHEITA

Monitore cada talhão, mantendo um histórico de produtividade da área, do tempo até a colheita e se possível, de qualidade.

A colheita deve ser realizada com cuidado e atenção, assim como a varrição dos frutos caídos no solo. Isso reduz as perdas e diminui a infestação de broca na safra seguinte.

7. TOME UMA DECISÃO CONSCIENTE SOBRE O GRÃO COLHIDO

Temos muitas opções para o destino do café recém colhido. Você pode decidir a técnica de processamento que mais atende aos seus objetivos, com base no seu planejamento e no mercado que deseja explorar.

8. PODAS DA LAVOURA DE CAFÉ

A poda é uma ferramenta importante para obter os melhores resultados. Cada tipo tem uma finalidade distinta. Devemos avaliar cada talhão e agir somente quando necessário, pois dependendo do tipo de poda, a lavoura só voltará a produzir café no segundo ano após sua realização. Pesquisas apontam que quanto mais próximo ao fim da colheita for realizada a poda, melhor será a recuperação da lavoura.

9. RENOVAÇÃO DA LAVOURA DE CAFÉ

A poda é uma ferramenta importante para obter os melhores resultados. Cada tipo tem uma finalidade distinta. Devemos avaliar cada talhão e agir somente quando necessário, pois dependendo do tipo de poda, a lavoura só voltará a produzir café no segundo ano após sua realização. Pesquisas apontam que quanto mais próximo ao fim da colheita for realizada a poda, melhor será a recuperação da lavoura.

10. A VENDA DO CAFÉ

Quando o café é vendido no momento da colheita ou armazenado para venda no mercado físico, corre-se o risco de perder dinheiro caso o preço do café esteja mais baixo na época da colheita.

Uma forma de minimizar esse risco é fazer a venda no mercado futuro, pois o preço é fixado antecipadamente e o produtor já sabe o quanto vai receber. Outra forma é fazer a venda futura para a maior parte da produção, mas guardar uma parcela para vender no mercado físico.

Na agricultura, sempre podemos interferir para melhorar o sistema.

Realizar uma boa gestão e um bom planejamento é essencial para que seu tempo e esforço gerem melhores resultados!

Créditos: Carlos M. Cabera
Pesquisa: Sebastião da Luz
Assist. Técnica Qualidade do leite

DESINFETANTES PARA TETOS

PESQUISA POR JEAN C. COSTA

PRÉ E PÓS-DIPPING

A maioria dos desinfetantes para imersão de tetos que estão no mercado são recomendados tanto para pré como para o pós-dipping (imersão pré ou pós-ordenha).

O principal propósito do pré-dipping é ajudar a prevenir novos casos de mastite ambiental.

As vacas entram na sala de ordenha trazendo bactérias ambientais na pele do teto, e o objetivo do pré-dipping é garantir a eliminação destas bactérias do teto antes que se rompa o *tampão de queratina e o úbere fique exposto a uma possível invasão.

O objetivo do pós-dipping é prevenir a mastite contagiosa. As bactérias contagiosas vivem dentro do úbere ou na pele do teto e são transmitidas de vaca à vaca através das teteiras ou das mãos dos ordenhadores.

O pós-dipping é aplicado imediatamente após a ordenha para matar as bactérias contagiosas antes que elas invadam o úbere.

Não podemos esquecer que, depois da ordenha, o **esfíncter permanece aberto e exposto por aproximadamente uma hora.

Contudo, é importante lembrar que se o equipamento de ordenha não estiver adequadamente dimensionado ou se os procedimentos do ordenhador não forem apropriados, o leite pode fluir de volta do coletor para o teto.

Principalmente neste momento pode ocorrer a invasão de bactérias e, neste caso, o desinfetante de tetos não oferecerá muita proteção.

*Proteção natural dos tetos, como uma cera que protege o canal.

**Canal do teto.

DESINFETANTES DE IMERSÃO ESPUMANTES

Em algumas regiões dos Estados Unidos e Norte do México, onde pude ter o prazer de ter visitado, aplicam-se desinfetantes de tetos sob forma de espuma e, hoje, já se torna uma realidade aqui em nossa região do Sul de Minas.

Apesar de muitos desinfetantes serem especificamente formulados para produzir espuma, a maioria deles é capaz de espumar porque contém surfactantes, injeta-se ar a uma determinada pressão para se produzir espuma. Conforme a pressão do ar injetado, esta espuma pode ser seca, como a de barbear ou úmida. Eu prefiro e recomendo espuma úmida, mais líquida, conforme a sua forma natural, garantindo uma total cobertura da superfície do teto, lembrando que este conselho se baseia principalmente no senso comum, visto no campo.

Além disso, alguns fabricantes afirmam que, aplicando o desinfetante na forma de espuma, haverá uma economia de produtos.

Os acompanhamentos que tenho feito em campo, a maneira de uso em espuma se torna mais eficiente no pré-dipping, pois a visibilidade do produto em torno dos tetos é bem eficaz e de fácil retirada das sujeiras, antes de colocar os conjuntos de ordenha.

Nos pós-dipping, ainda prefiro a aplicação dos desinfetantes de imersão sem espuma, pois são mais eficientes para a proteção do esfíncter.



A INTENSIDADE DA AÇÃO GERMICIDA

A intensidade da ação germicida se tornou recentemente outro tópico relevante na cadeia produtiva do leite. Esse fato está mais relacionado à eficiência do que ao controle da mastite, assim como também está mais relacionado ao pré-dipping que ao pós-dipping.

A recomendação geral para o contato do produto no pré-dipping, varia entre 15 a 30 segundos, passando este período, o produto pode ser removido com o auxílio do papel toalha descartável ou de um tecido de microfibra, lavado com um germicida específico, em uma máquina de lavar com centrifugação.

APLICAÇÃO DE DOIS GERMICIDAS DIFERENTES

Frequentemente me perguntam se pode usar um produto para o pré-dipping e outro para o pós-dipping.

A preocupação existe em uma possível reação entre dois produtos diferentes que poderiam afetar a pele dos tetos ou que eles possam mutualmente neutralizar um ao outro, apesar da combinação de certos germicidas provocar reações adversas, nunca foi constatado nenhum problema no campo.

Após a ordenha, não há quantidade residual significativa do desinfetante utilizado no pré-dipping que possa reagir com o produto do pós-dipping quando aplicado, também é menos provável que haja resíduos do pós-dipping que possa reagir com produto do pré-dipping.

O Iodo está com a produção mundial muito limitada e, com isso, está abrindo espaço para outras formulações a base de Clorexidina, Ácidos Lácticos, entre outros.

Aplicadores com cores diferentes, ajuda a diferenciar o pré-dipping dos pós-dipping.

DO LABORATÓRIO PARA A SALA DE ORDENHA

Sempre que houver um aumento repentino na CCS ou mastite, o desinfetante de tetos é o primeiro suspeito, sendo colocado imediatamente no banco dos réus.

A verdade é que a fórmula do desinfetante não é o único aspecto responsável pelo controle da mastite. Os ordenhadores, os procedimentos de ordenha, as vacas e o seu ambiente, assim como o equipamento de ordenha (se a manutenção é feita regularmente, seu funcionamento é adequado etc), também são fatores relevantes no controle de mastite.

Não há fórmula, independentemente de quão eficazes foram os resultados dos seus testes de protocolo, que compense procedimentos e equipamentos adequados ou más condições ambientais.

Todas as práticas de fazenda leiteira devem objetivar o controle da mastite e a qualidade do leite.

Créditos: Carlos M. Cabera
Pesquisa: Jean C. Costa
Assist. Técnica Qualidade do leite



O COOPERATIVISMO

Uma cooperativa é uma associação autônoma de pessoas que se unem, voluntariamente, para satisfazer aspirações e necessidades econômicas, sociais e culturais comuns, por meio de uma empresa de propriedade coletiva e democraticamente gerida.

As cooperativas se baseiam em valores de ajuda mútua e responsabilidade, democracia, igualdade, equidade e solidariedade. Na tradição dos seus fundadores, os membros das cooperativas acreditam nos valores éticos da honestidade, transparência, responsabilidade social e preocupação pelo semelhante.

HISTÓRIA

O surgimento do cooperativismo como empreendimento socioeconômico foi registrado na cidade de Rochdale, Inglaterra, em 21 de dezembro de 1844. Sob a crescente ameaça de substituição por máquinas a vapor e agravamento da miséria da classe operária, 28 tecelões se reuniram na busca por alternativas de trabalho. Criaram, assim, um pequeno armazém cooperativo de consumo: a “Sociedade dos Equitativos Pioneiros de Rochdale”.

Em pouco tempo começaram a se profissionalizar, desenvolvendo estratégias como formação de um capital social para emancipação dos trabalhadores; adquirindo casas para os cooperados; e criando estabelecimentos industriais e agrícolas voltados à produção de bens indispensáveis à classe trabalhadora, de modo direto e a preços módicos.

Enquanto a lógica do capitalismo instituía a competição, o novo sistema estimulava a cooperação. Cada um dos 28 tecelões entrou no negócio com uma Libra. Em um ano, o capital da organização chegou a 180 Libras. Em uma década, a organização já contava com 1400 associados.

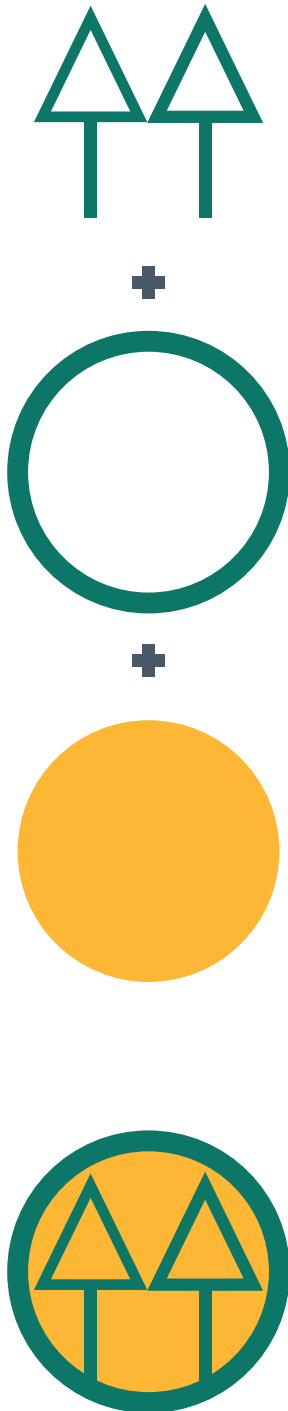


A experiência foi difundida na Europa, com a constituição de cooperativas de trabalho na França e de crédito na Alemanha e na Itália, depois alcançou o mundo. Em 1881, já existiam 1000 cooperativas e 550 mil associados.

O idealismo desses pioneiros e, sobretudo, o realismo de adequar o projeto às suas possibilidades de execução, foram os alicerces do movimento cooperativista moderno, ainda em franco crescimento por todo o mundo e cada vez mais organizado.



EMBLEMA



1.

O pinheiro é considerado símbolo da imortalidade e da fecundidade. Multiplica-se com facilidade, inclusive em terrenos inóspitos. Dois pinheiros simbolizam a união e fraternidade.

2.

O círculo é uma figura geométrica que não tem começo nem fim, simboliza a eternidade do cooperativismo. O verde-escuro simboliza o princípio vital da natureza e toda a esperança que ela representa.

3.

O amarelo-ouro, cor do sol, fonte de toda a energia e calor, fonte de toda a vida.

A COMBINAÇÃO DESTES SÍMBOLOS RESULTOU NA MARCA MUNDIAL DO COOPERATIVISMO:

4.

Em qualquer país, em qualquer língua, quaisquer que sejam os princípios religiosos ou políticos, o emblema mostra a eternidade sem limites do círculo, abraçando os dois pinheiros unidos e coesos, imortais e fecundos nos seus princípios, perenes na multiplicação de seus ideais. A esperança verde e a energia amarela dos adeptos do cooperativismo são marcadas pelas cores dos emblemas.

Fonte: <https://sistemaocemg.coop.br/cooperativismo/>

PROGRAMA DE PROMOÇÃO E EDUCAÇÃO EM SAÚDE SPA + SAUDÁVEL

O SPA SAÚDE, em conjunto com a CooperRita, está promovendo o programa SPA + SAUDÁVEL, que consiste em cuidar do bem-estar físico e mental de seus associados e colaboradores.

O programa é um modelo que se adapta a qualquer um dos produtos disponibilizados pelo S.P.A Saúde: Gold, Bronze A e Bronze C e Café com leite. Ele visa mapear a condição de saúde de toda a população de colaboradores da cooperativa e cooperados que adquirirem os programas. Tem como principal objetivo proporcionar exames gratuitos para alcançar o bem-estar físico e mental dos beneficiários.

Os colaboradores passarão em consulta com o Clínico Geral e serão avaliados dentro de um aspecto de prevenção de doenças e agravos de saúde. E, posteriormente, serão encaminhados ao profissional.

O evento ocorrerá durante os dias 04, 05 e 06 de dezembro, na matriz da CooperRita e contará também com palestras ministradas por vários profissionais, entre eles:

- **Enfermeiro**
- **Nutricionista**
- **Educador físico**
- **Psicólogo**
- **Médico**

E, também, treinamento, visando às informações de uso, carências, atendimentos, abrangência de cobertura, liberação de guias para exames, entre outros.





Olá, agricultor familiar! Está na hora de fazer a sua DAP.

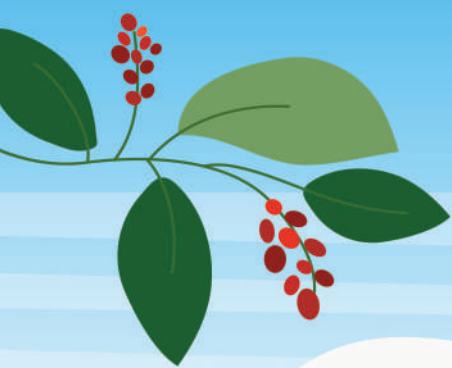


COOPER[®]
RITA
Desde 1957

Você sabia que a DAP (Declaração de Aptidão ao Pronaf) é a sua carteira de identidade da agricultura familiar? Com ela em dia você pode acessar todas as políticas públicas da área da agricultura familiar, como, entre outras, as linhas de crédito do Pronaf. A sua DAP tem vencimento de dois anos, faça já o seu cadastro e conte com os inúmeros benefícios que esperam por você.

A CooperRita está contando com você!

Aqui tem apoio e benefícios para o **COOPERADO!**



Cooperado

Se você é agricultor familiar, está na hora de fazer, renovar ou atualizar a DAP.

Você sabe o que é a DAP?

DAP é a DECLARAÇÃO DE APTIDÃO DO PRONAF (Programa Nacional de Fortalecimento da Agricultura Familiar). É a carteira de identidade do Agricultor Familiar.

Por que ter a DAP:

Com a DAP em mãos, você pode obter muitos benefícios e fazer investimentos em sua propriedade com as melhores taxas de juros. Ela permite que o agricultor acesse todas as políticas públicas da agricultura familiar, como as linhas de crédito do PRONAF, entre outras.

O que preciso para ter a DAP:

Ser produtor rural e se enquadrar no regulamentos da agricultura familiar.

Objetivo e benefícios:

O objetivo da Cooperativa é estar mais próxima e oferecer mais benefícios aos Cooperados com a DAP ATIVA.

Como proceder:

Procure algum dos nossos departamentos (Café, Comercial, Qualidade do Leite, Assistência Técnica, ou a loja mais próxima) e faça sua atualização cadastral.

Contato:

João Batista

(35) 3473-3500 / Cel.: (35) 99704-4092



Enquadramento na Agricultura Familiar:

- 4 módulos fiscais – até 120 hectares.
- Renda bruta anual de R\$ 500.000,00.
- Renda de no mínimo 50% deve ser proveniente da produção da propriedade.
- Mão de obra fixa contratada pode ser igual aos membros da família atuantes na propriedade.

Importante é a **comprovação.**

O trabalho em equipe e o comprometimento das pessoas são essenciais para o sucesso de uma Cooperativa!

PARABÉNS AOS COOPERADOS QUE CONSEGUIRAM OS PRIMEIROS LUGARES EM QUALIDADE DO LEITE

OS ASSOCIADOS ABAIXO RECEBERÃO A BONIFICAÇÃO PELA CONQUISTA.

MÊS OUTUBRO 2021

COLOCAÇÃO	NOME
1ª	DELIAN RIBEIRO REZENDE
2ª	JOSE RENNO MOREIRA
3ª	VIRGILIO DIAS PEREIRA SOBRINHO
4ª	VERA APARECIDA RIBEIRO RODRIGUES E OUTRO
5ª	SEBASTIÃO DIAREZ COSTA
6ª	IVALDO GARCIA FERREIRA
7ª	FRANCISCO ALFREDO BARBOSA
8ª	ANTONIO GUILHERME RIBEIRO GRILLO
9ª	CLAUDIO JUNQUEIRA FERRAZ DE ALMEIDA E OUTRO
10ª	ALBERTO DE CASTRO NEVES E OUTRO
11ª	ANDRE VICENTE DA COSTA
12ª	MARCELO DANIEL DA SILVA E OUTRO

COMO FUNCIONA A PREMIAÇÃO?

A Premiação pela qualidade do Leite é uma forma de incentivo aos cooperados de leite CooperRita que obtiveram os melhores resultados durante o mês. Esses resultados são os esforços alcançados por meio do bom manejo da ordenha, limpeza do equipamento, higienização, controle da mastite e refrigeração do leite no momento da coleta.

É a CooperRita valorizando o comprometimento e esforço do produtor, para que o leite produzido seja sempre entregue com alta qualidade.

Os critérios para avaliação para o pagamento da qualidade do leite são medidos pelos resultados de CPP, CCS, proteína, gordura e temperatura de resfriamento do tanque. O valor máximo de bonificação por produtor pode chegar a R\$4 mil.

PARA SABER MAIS SOBRE COMO CONQUISTAR A PREMIAÇÃO, ENTRE EM CONTATO COM O SETOR DE ASSISTÊNCIA TÉCNICA COOPERRITA. (35) 3473-3500.



MUSSE DE SALADA DE FRUTAS COM BEBIDA LÁCTEA

CooperRita



INGREDIENTES

200 g de morango picado
100 g de maçã picada
200 ml de Bebida Láctea CooperRita
sabor salada de frutas
1 lata de leite condensado
1 lata de creme de leite
1 pacote de gelatina em pó incolor e sem sabor
Suco de ½ limão

MODO DE PREPARO

Hidrate a gelatina com água morna, conforme instruções da embalagem. Retire o soro do creme de leite e coloque ele no liquidificador junto com os morangos, as maçãs, o leite condensado e o suco de limão. Bata bem. Em seguida, coloque a Bebida Láctea CooperRita e bata mais um pouco, até que os ingredientes estejam bem misturados. Por último, coloque a gelatina dissolvida e bata rapidamente. Disponha o creme em tacinhas e leve à geladeira por no mínimo 3 horas ou até que esteja firme. Depois é só servir e saborear essa delícia!



PLANTÃO VETERINÁRIO

PLANTÃO VETERINÁRIO NOVEMBRO 2021

CONTATOS VETERINÁRIOS

Carlos Augusto SRS: (35) 99963-2694

Douglas SRS: (35) 99126-6260

Paulo SRS: (35) 99982-0615 | (35) 99211-5599

Lucas Ribeiro - Careaçu: (35) 99820-8377

José Augusto Medeiros - Careaçu: (35) 999981-3883

Marcelo - Careaçu: (35) 99922-8650

José Ibraim Neto - Careaçu: (35) 99907-6727

SANTA RITA DO SAPUCAÍ:

Douglas: 02, 13, 14, 15, 27 e 28/11

Carlos Augusto: 06, 07, 20 e 21/11

CAREAÇU:

Lucas: 27 e 28/11

Marcelo: 06 e 07/11

Neto: 13 e 14/11

José Augusto: 20 e 21/11

CONCEIÇÃO DO RIO VERDE

José Roberto Andrade Pereira: (35) 98861-0181

José Joaquim Ribeiro Mota: (35) 98809-0377

CARMO DE MINAS

Diogo: (35) 99191-5307

Marcos Paulo: (35) 99901-4678

ATENDIMENTO:

ATENDIMENTO DE SEGUNDA A SÁBADO,
DAS 7H ÀS 17H

COOPERADO, FAÇA PARTE DOS GRUPOS DE WHATSAPP DA COOPERRITA!



ENVIE UM E-MAIL COM O NOME, MATRÍCULA E O NÚMERO DO SEU CELULAR PARA MARKETING@COOPERRITA.COM.BR OU LIGUE PARA (35) 3473-3500 OU 3525.

COOPERADO,

QUER COMPRAR, VENDER OU ANUNCIAR ALGO?

AGORA TEMOS A SEÇÃO DE CLASSIFICADOS, ONDE VOCÊ PODE ANUNCIAR GRATUITAMENTE.

Interessados, entrar em contato com (35) 3473-3525 ou pelo e-mail: marketing@cooperrita.com.br

MAIORES PRODUTORES DE LEITE - SETEMBRO 2021

CLASS.	NOME
1	MOACYR DIAS PEREIRA E OUTROS
2	CESAR AUGUSTO FERRAZ JUNQUEIRA
3	CLAUDIO JUNQUEIRA FERRAZ DE ALMEIDA E OUTROS
4	WANDA MARIA RENNO MOREIRA A.CUNHA E OUTRO
5	VIRGILIO DIAS PEREIRA SOBRINHO
6	CLEBER RIBEIRO DE MATOS
7	MARCOS RENNO MOREIRA
8	JOSE RENNO MOREIRA
9	ALBERTO DE CASTRO NEVES E OUTRO
10	DECIO COELHO COSTA
11	FRANCISCO CARLOS VILELA E OUTRO
12	JOAO VIANNAY SILVA DA CUNHA
13	GERALDO ANTONIO MARTINS LISBOA E OUTROS
14	MARIA LUCIA DE VILAS BOAS
15	DIVANIR BENEDITO DE FARIA
16	ESP RENATO TELLES BARROSO
17	ANISIO DIAS DOS REIS E OUTROS
18	JOAO CARLOS RIBEIRO
19	JOSE HENRIQUE DA SILVA
20	FRANCISCO PEREIRA DE MENDONCA
21	SINVAL ARAUJO DE ANDRADE FILHO
22	ANTONIO INACIO DA SILVA
23	JUAREZ FERREIRA DE CARVALHO
24	ANTONIO GUILHERME RIBEIRO GRILLO
25	ARILDO MAGLIONI DO VALE

MELHORES PRODUTORES POR QUALIDADE SETEMBRO 2021

CLASS.	NOME	CIDADE
1	RITA MARIA DE CASSIA PEREIRA ALMEIDA	CACHOEIRA DE MINAS
2	JOSE RENNO MOREIRA	SAO SEBASTIAO BELA VISTA
3	DONIZETTI APARECIDA DE ALMEIDA	CACHOEIRA DE MINAS
4	JOSE AUGUSTO PEREIRA	CACHOEIRA DE MINAS
5	BENEDITO TARCISO VILELA	SAO SEBASTIAO BELA VISTA
6	FRANCISCO ALFREDO BARBOSA	CACHOEIRA DE MINAS
7	VERA APARECIDA RIBEIRO RODRIGUES E OUTRA	CACHOEIRA DE MINAS
8	IVALDO GARCIA FERREIRA	POUSO ALEGRE
9	ANTONIO GUILHERME RIBEIRO GRILLO	SANTA RITA DO SAPUCAI
10	MARCELO DANIEL DA SILVA E OUTRO	PEDRALVA
11	MARIA LUCIA DE VILAS BOAS	JESUANIA
12	JOAO BATISTA LOPES	CAREACU
13	MILTON ROBERTO BERTINI	CAREACU
14	VIRGILIO DIAS PEREIRA SOBRINHO	OLIMPIO NORONHA
15	ANTONIO LAZARO DA LUZ	PIRANGUINHO
16	ANDRE VICENTE DA COSTA	SANTA RITA DO SAPUCAI
17	DANILO DE SOUZA ALMEIDA	CACHOEIRA DE MINAS
18	BENEDITO ROBERTO DE ALMEIDA	CACHOEIRA DE MINAS
19	HELIO DE FARIA COSTA	CACHOEIRA DE MINAS
20	ALBERTO DE CASTRO NEVES E OUTRO	SANTA RITA DO SAPUCAI
21	RAIMUNDO NONATO DE CARVALHO	PIRANGUINHO
22	FERNANDO VALBER DA SILVA	SAO SEBASTIAO BELA VISTA
23	CLAUDIO JUNQUEIRA FERRAZ DE ALMEIDA E OUTRA	CARMO DE MINAS
24	CARLOS FERNANDES DOS SANTOS	CACHOEIRA DE MINAS
25	WANDA MARIA RENNO MOREIRA A.CUNHA E OUTRO	SANTA RITA DO SAPUCAI

RANKING DE PRODUÇÃO DE LEITE

MELHORES CBT - SETEMBRO 2021

CLASS.	NOME	CIDADE	mil UFC/ mL
1	JOAO VIANNAY SILVA DA CUNHA	SANTA RITA DO SAPUCAI	2
2	FRANCISCO ALFREDO BARBOSA	CACHOEIRA DE MINAS	2
3	SEBASTIAO FERREIRA DE LACERDA	CAREACU	2
4	MARCELO DANIEL DA SILVA E OUTRO	PEDRALVA	2,5
5	GERALDO MAGELA PEREIRA	CACHOEIRA DE MINAS	2,5
6	MOACYR DIAS PEREIRA E OUTROS	CONCEICAO DO RIO VERDE	3
7	JOSE RENNO MOREIRA	SAO SEBASTIAO BELA VISTA	3
8	JOSE HENRIQUE DA SILVA	CAREACU	3,5
9	JUAREZ FERREIRA DE CARVALHO	CAREACU	3,5
10	BRAULINO JOSE DA SILVA	CAREACU	3,5
11	JOSE AMARO DA SILVEIRA	CAREACU	3,93
12	CESAR AUGUSTO FERRAZ JUNQUEIRA	CARMO DE MINAS	4
13	MARIA LUCIA DE VILAS BOAS	JESUANIA	4
14	JOANEI PRESLEI FRUGOLI	POUSO ALEGRE	4,5
15	DIVANIR BENEDITO DE FARIA	CAREACU	5

MELHORES CCS - SETEMBRO 2021

CLASS.	NOME	CIDADE	mil/mL
1	ANTONIO DONIZETTI BERNARDES	PARAISOPOLIS	34
2	FRANCISCO DONIZETE BASTOS	CAREACU	49
3	JOAO BATISTA LOPES	CAREACU	62
4	CARLOS DONIZETE DE SOUZA	CAREACU	86
5	ROSELI ALVES MOTTA	CACHOEIRA DE MINAS	91
6	ARMANDO COSTA	CACHOEIRA DE MINAS	91
7	IRINEU FRANCISCO DA SILVA	SAO SEBASTIAO BELA VISTA	93
8	JOSE MARIA DE SOUZA E OUTROS	POUSO ALEGRE	93
9	SEBASTIAO FERREIRA DE LACERDA	CAREACU	104
10	JOSAFÁ DONIZETTI DA SILVA	CACHOEIRA DE MINAS	104,5
11	DONIZETTI APARECIDA DE ALMEIDA	CACHOEIRA DE MINAS	105
12	JOSE AUGUSTO PEREIRA	CACHOEIRA DE MINAS	105
13	JOSE MAURILIO PEREIRA	CONCEICAO DO RIO VERDE	105,5
14	ANTONIO ALMEIDA	PIRANGUINHO	108
15	BENEDITO TARCISO VILELA	SAO SEBASTIAO BELA VISTA	108

MELHORES PROTEÍNA - SETEMBRO 2021

CLASS.	NOME	CIDADE	%
1	DONIZETTI APARECIDA DE ALMEIDA	CACHOEIRA DE MINAS	3,91
2	JOSE AUGUSTO PEREIRA	CACHOEIRA DE MINAS	3,91
3	MARCELO RIBEIRO RIOS	POUSO ALEGRE	3,64
4	IVALDO GARCIA FERREIRA	POUSO ALEGRE	3,63
5	ANTONIO RIBEIRO CAETANO	NATERCIA	3,54
6	SEBASTIAO RAFAEL BARBOSA	CACHOEIRA DE MINAS	3,51
7	JOANEI PRESLEI FRUGOLI	POUSO ALEGRE	3,47
8	RAIMUNDO DE PAULA OLIVEIRA E OUTRO	CACHOEIRA DE MINAS	3,46
9	BENEDITO TARCISO VILELA	SAO SEBASTIAO BELA VISTA	3,46
10	RITA MARIA DE CASSIA PEREIRA ALMEIDA	CACHOEIRA DE MINAS	3,45
11	VERA APARECIDA RIBEIRO RODRIGUES E OUTRA	CACHOEIRA DE MINAS	3,43
12	ANTONIO LAZARO DA LUZ	PIRANGUINHO	3,43
13	ANTONIO GUILHERME RIBEIRO GRILLO	SANTA RITA DO SAPUCAI	3,42
14	DELIAN RIBEIRO REZENDE	CONCEICAO DO RIO VERDE	3,41
15	GASSEN JEAN BOU KARIM E OUTROS	CACHOEIRA DE MINAS	3,4

MELHORES GORDURA - SETEMBRO 2021

CLASS.	NOME	CIDADE	%
1	LUIZ CARLOS BORGES	CACHOEIRA DE MINAS	4,89
2	SEBASTIAO RAFAEL BARBOSA	CACHOEIRA DE MINAS	4,51
3	BENEDITO ROBERTO DE ALMEIDA	CACHOEIRA DE MINAS	4,49
4	DANILO DE SOUZA ALMEIDA	CACHOEIRA DE MINAS	4,49
5	ANTONIO LAZARO DA LUZ	PIRANGUINHO	4,3
6	SEBASTIAO DIAREZ COSTA	CACHOEIRA DE MINAS	4,26
7	RITA HELENA R. PEREIRA DE SOUZA	SANTA RITA DO SAPUCAI	4,25
8	JOSE RENNO MOREIRA	SAO SEBASTIAO BELA VISTA	4,21
9	ANTONIO RAIMUNDO COUTO VILELA	SANTA RITA DO SAPUCAI	4,21
10	JOAO BATISTA LOPES	CAREACU	4,19
11	RAIMUNDO NONATO DE CARVALHO	PIRANGUINHO	4,18
12	CLAUDIO JUNQUEIRA FERRAZ DE ALMEIDA E OUTROS	CARMO DE MINAS	4,17
13	JOSE TADEU JUNQUEIRA CRUZ	CONCEICAO DO RIO VERDE	4,17
14	MARCOS RENNO MOREIRA	SAO SEBASTIAO BELA VISTA	4,16
15	RITA MARIA DE CASSIA PEREIRA ALMEIDA	CACHOEIRA DE MINAS	4,11

CUIDAR-SE É UM ATO DE **CORAGEM!**

É hora de deixar o preconceito de lado e levantar a bandeira do cuidado e da prevenção! Chegou o **NOVEMBRO AZUL**, campanha que a CooperRita tem orgulho de apoiar e que movimenta o mundo pela conscientização e combate ao câncer de próstata.

**POR ISSO, NÃO DEIXE
PARA AMANHÃ A PREVENÇÃO
DE HOJE! VISITE O SEU MÉDICO
E FAÇA EXAMES REGULARMENTE!**

**ESSE TOQUE DE
SAÚDE SALVA VIDAS!
O PRECONCEITO NÃO!**



**COOPER[®]
RITA**

Desde 1957