

# BOLETIM DO CRIADOR

COOPERATIVA REGIONAL AGROPECUÁRIA DE SANTA RITA DO SAPUCAÍ

Edição 689 - Ano 65 - Outubro/Novembro 2023



PALESTRA NUTRIÇÃO DE VACAS LEITEIRAS –  
5 SEGREDOS PARA O SUCESSO

PÁG  
4

PÁG  
6

DESAFIO DE SILAGEM BIOMATRIX



COOPER  
RITA®

- 03 EDITORIAL
- 04 PALESTRA NUTRIÇÃO DE VACAS LEITEIRAS
- 06 DESAFIO DE SILAGEM BIOMATRIX
- 07 ANÚNCIO ASG
- 08 PRIMEIRA IMPLANTAÇÃO COWMED
- 09 OFICINA DO LEITE
- 10 ARTIGO DE CAFÉ
- 12 CASE DE SUCESSO
- 13 VISITA DE INTERCOOPERAÇÃO
- 14 ENTRE SERRAS E QUEIJOS
- 15 16º FIVEL - FEIRA INDUSTRIAL DO VALE DA ELETRÔNICA
- 16 PALESTRA OUTUBRO ROSA
- 17 CONSCIENTIZAÇÃO NOVEMBRO AZUL SPA
- 18 RIO COFFEE NATION
- 19 ANÚNCIO SPA
- 20 MELHORES COOPERADOS
- 21 CANAIS DE ATENDIMENTO COMERCIAL AGRO E PLANTÃO VETERINÁRIO
- 22 RANKING PRODUÇÃO DE LEITE OUT/23
- 24 ANÚNCIO E-COMMERCE

## EXPEDIENTE

### DIRETORIA EXECUTIVA

Lucas Moreira Capistrano de Alckmin  
**Diretor Presidente**  
 Alberto de Castro Neves  
**Diretor de Laticínio**  
 Sebastião Cardim de Araújo  
**Diretor de Café**

### CONSELHO DE ADMINISTRAÇÃO

**Efetivos**  
 Carlos Henrique Moreira Carvalho  
 Cesar Augusto Ferraz Junqueira  
 Eduardo Graciano Pereira  
 Francisco Carlos Vilela  
 Gilberto Nogueira Cellet  
 Gustavo Cleto Carneiro  
 João Leal Fagundes Neto  
 Juarez Ferreira de Carvalho  
 Marcos Carneiro Capistrano

### Suplentes

Antônio Carlos Valim Ribeiro  
 Cássio Augusto Barbosa Magalhães  
 Cezar Rennó Moreira

### CONSELHO FISCAL

**Efetivos**  
 Maria Dorotéia Rennó Moreira  
 Carlos Alberto Duarte Julidori  
 Helena Duarte E Teles

### Suplentes

Messias Roberto de Oliveira  
 João Paulo da Costa  
 Tovar dos Santos Barroso

### REDAÇÃO

Fernando Mendes, Giovanna Montserrat, Luana Pantalhão, Thatiana Coelho

Os artigos assinados são de total responsabilidade de seus autores. Sugestões ou reclamações, entrar em contato através do telefone (35) 3473-3525 ou e-mail [marketing@CooperRita.com.br](mailto:marketing@CooperRita.com.br).

### DIAGRAMAÇÃO

Usina da Criação • Tel.: (35) 3025-6595

### PERIODICIDADE E TIRAGEM

Mensal - 350 Exemplares

### IMPRESSÃO

Gráfica Novo Mundo • (35) 3339-3333

### COLABORADORES NESTA EDIÇÃO:

Áryna Gória, Jéssica Batista, Isabela Campos, Marcos Paulo, Alessandro Mariano, Lívia Justino

O último trimestre do ano marca sempre o início de um novo ano-safra. O retorno das chuvas desencadeia uma série de eventos que nos permite, como produtores rurais, sonhar com uma nova safra repleta de resultados positivos. Contudo, esse ano essa visão de futuro tem sido mais obscura e, falando francamente, difícil de se ter pensamentos positivos.

Temos presenciado ao longo do ano quedas constantes nas cotações dos produtos agrícolas de forma geral. Não existe hoje nenhum produto agrícola que tenha mantido ou subido de preço esse ano (produzido em nossa região). Apesar de alguns insumos terem abaixado de preço, outros tantos não tiveram esse mesmo comportamento, especialmente os relacionados à mão de obra.

Mão de obra rural hoje tem sido um grande desafio para todas as atividades, desde o retireiro até o colhedor de café. Há hoje uma escassez de pessoas dispostas a trabalhar no meio rural em atividades consideradas menos nobres do que um operador de chão de fábrica ou um atendente de balcão de um comércio varejista. Isso faz com que os salários no meio rural tenham subido muito e, hoje, não é difícil um trabalhador rural ter um salário acima de um profissional recém-graduado na faculdade.

Esse cenário tem sido cada dia mais crítico e evoluiu muito após a pandemia da COVID-19. Temos que buscar cada vez mais maneiras de nos organizar dentro de nossas fazendas para mecanizar o que for possível e, o que depender de mão de obra, tornar o serviço menos "trabalhoso" e mais atrativo para os funcionários, seja através de salários, benefícios ou moradia.

Falando do cenário mercadológico, o mercado de leite continua muito crítico. Apesar de toda a movimentação da cadeia leiteira, especialmente das cooperativas e sindicatos de produtores de leite de Minas Gerais, as medidas anunciadas pelo governo federal para auxílio dos produtores não saíram do papel ainda. Nenhuma delas teve efeito positivo no mercado e dificilmente terá antes do final do ano.

As indústrias que não importam leite, como é o caso da CooperRita, têm sido forçadas a vender seus produtos por

preços cada vez menores (para não ficar com estoque alto) e isso tem feito os preços pagos aos produtores caírem muito nos últimos 5 meses. Para piorar, o varejo tem repassado pouco essas baixas para o consumidor final, ficando com parte dessa margem.

Temos buscado colocar à venda nas lojas CooperRita os produtos lácteos com preços que acreditamos serem saudáveis para o varejo trabalhar, mantendo margens positivas. Por exemplo, no início de novembro, o preço do UHT está sendo comercializado para o consumidor final nas lojas CooperRita a R\$ 3,79. São poucos os varejos que trabalham com esse nível de preço de forma constante, sem ser promocionado.

Para o café, as baixas produções dos últimos 3 anos, aliadas ao baixo preço desse ano, têm ligado o sinal de alerta para todos os produtores. Nas últimas semanas, houve uma pequena recuperação de preços, mas ainda muito aquém dos custos de produção de uma safra baixa que foi conduzida com insumos a preços recordes. Resta aos cafeicultores a esperança do próximo ano safra, que promete ser de bons volumes de café, mas com horizonte de preço incerto. Por isso mesmo, todos devemos ficar atentos às oportunidades de fixação de preços futuros para a colheita da safra que já estamos vendo no pé. Não recomendamos a venda futura de safras que ainda estão longe de ser consolidadas, como de 2025 em diante.

Por todas essas questões colocadas e muitas outras que não nos cabe listar nesse momento, nós, produtores agrícolas, temos andado um pouco abatidos nesses últimos meses, mas devemos buscar no crescimento das nossas plantas o ânimo perdido e a vontade de lutar dia a dia, buscando produzir cada vez mais, com menos custos, produtos para alimentar toda uma população. Sabemos que é difícil, mas é o que sabemos fazer bem feito.

**Um bom novo ano agrícola a todos nós.  
 Abraços Diretoria CooperRita**



**(35) 3473-3500**

RUA CEL. JOÃO EUZÉBIO DE ALMEIDA, 528, CENTRO  
 SANTA RITA DO SAPUCAÍ - MG

**WWW.COOPERRITA.COM.BR**



/COOPERRITA  
 /COOPERRITAAGROPECUARIA



COOPERRITA\_COOPERATIVA  
 COOPERRITA\_AGROPECUARIA



COOPERRITA

# NUTRIÇÃO DE VACAS LEITEIRAS

## 5 SEGREDOS PARA O SUCESSO

No dia 26 de outubro, a CooperRita recebeu Júlia Silveira na sua Assembleia, para abordar um tema essencial para nossos produtores de leite. Confira abaixo um resumo da palestra!

### O PRIMEIRO SEGREDO: CONSUMO

Altas produções de leite e alto consumo estão na mesma atitude!

Para o rebanho leiteiro ser produtivo, é preciso casar certos pontos, como os abaixo:

- A vaca necessita de 20 horas de alimento disponível por dia
- Acesso fácil ao trato
- Manter diariamente a qualidade dos alimentos fornecidos
- Manter a qualidade da mistura todos os dias

Esses fatores se unem com o adequado balanceamento nutricional de cada lote para que os animais tenham o consumo ideal da dieta diariamente. Conferimos esse sucesso por meio da sobra diária de cada lote, entre 2-5% da dieta fornecida. E, jamais esquecer, a vaca é sistemática. Deseja sua rotina sendo respeitada, desde o horário de passar o trato até o horário de ser ordenhada.

E, claro, ter sempre em mente as 4 possibilidades de dietas:

- A formulada pelo nutricionista
- A misturada
- A fornecida pelo tratador
- A consumida pelo animal

Essas quatro engrenagens acima precisam estar alinhadas, para garantir que nada na dieta irá impedir a vaca de atingir seu potencial leiteiro.

### O SEGUNDO SEGREDO: CONFORTO

Com a dieta balanceada e seguindo os passos do primeiro segredo, agora a vaca precisa receber o bem-estar.

Para garantir que não sofra estresse por alteração da temperatura ou mesmo da umidade do ambiente, é preciso que o animal tenha sua cama, bem manejada e revirada, tenha água de qualidade e fornecimento à vontade, espaço adequado desde a área de cocho e camas e manejo tranquilo para a linha de ordenha.

Um animal sofrendo qualquer tipo de estresse jamais irá consumir o esperado e não haverá o retorno em litros de leite programado. E, ainda vai além, esse animal em estresse não é capaz de ciclar como o desejado, o que leva ao aumento do DEL (dias em lactação) da fazenda. Quando o DEL está acima de 200, há uma queda de 2 litros de leite por vaca por dia.

### O TERCEIRO SEGREDO: PRODUÇÃO DE VOLUMOSO

Entre 40 e 50% da receita recebida pelo leite é alimentação!

Uns dos pontos cruciais para melhorar a produção leiteira e reduzir o investimento com concentrados, é garantir silagem de qualidade para o rebanho. Para alcançar esse objetivo, a jornada é árdua, mas compensatória. Vem desde a correção do solo até a abertura do silo no tempo correto de fermentação. E, no meio desse caminho, há o ponto de corte da silagem:

- Com 30% de MS (matéria seca), a silagem terá em torno de 18% de amido
- Com 35% de MS (matéria seca), a silagem terá em torno de 37% de amido

Isso mostra que, quanto maior a MS, melhor a fixação de amido no grão, resultando em menor investimento com concentrado e valorizando o custo de produção da silagem.

### O QUARTO SEGREDO: SANIDADE E REPRODUÇÃO

Ambos caminham juntos e, aliados à nutrição, o animal sem saúde não reproduz e não se alimenta. O mesmo acontece com uma dieta fraca; o animal não terá a reprodução em dia e se torna sujeito à queda de imunidade.

A sanidade vem desde uma gestação bem acompanhada até a linha de ordenha dentro dos padrões de higiene. O monitoramento do rebanho é sempre o melhor caminho para manter o nível de sanidade alta; quando se monitora, previne-se.

Já a reprodução não deve marcar boabeira e perder um dia que seja de inseminar uma vaca, mas sempre respeitar o PEV (período de espera voluntário), pois, como já foi relatado, quanto maior o DEL, maior a perda leiteira. Animal que não emprenha, diminui produção e não paga a conta. E, para estar apto a iniciar seu ciclo reprodutivo, é fundamental ganhar peso e estar com a saúde em dia para iniciar seu ciclo o mais breve, em torno de 14 meses de vida.

### O QUINTO SEGREDO: PROCESSOS E PESSOAS

Nada justifica caminhar com os segredos acima e esquecer dos Processos e, principalmente, das Pessoas.

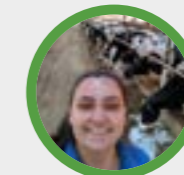
Nenhuma fazenda irá rodar sem pessoas trabalhando em cima de processos bem definidos. Para ter sucesso na produção leiteira, é preciso colaboradores vestindo a camisa da fazenda e que se sintam seguros e valorizados no seu ambiente de trabalho. Pessoas são a chave para todo o processo girar corretamente; ouvir é fundamental e aplicar resultados em cima é conclusivo. Colaboradores, muitas vezes, não querem altos salários, mas querem Segurança no Emprego, Reconhecimento e Boas Condições de Trabalho. Anseiam por se sentirem parte do sucesso da fazenda, gostam de ver os resultados dos seus esforços e desejam valorização, além de bem-estar para sua família quando moram na fazenda. Somente por último, em muitos dos casos, estão pensando em deixar o trabalho por salários.

E, para finalizar, a maioria das pessoas deixa as fazendas devido ao relacionamento com os colegas e, principalmente, com seus superiores. Devido à necessidade social, autoestima e autorrealização.



**O que não é medido não é gerenciado! Sem dados, você é apenas mais uma pessoa com uma opinião!**

William Edwards Deming.



**Áryna Gória**  
Assistência Técnica  
Nutricional



# DESAFIO DE SILAGEM BIOMATRIX

No mundo agrícola, alcançar resultados excepcionais é a busca constante de todos os produtores rurais. Para muitos, isso se traduz em produtividade, qualidade dos produtos e, é claro, rentabilidade. Uma das maneiras de atingir esses objetivos é por meio da combinação de assistência técnica de qualidade com o uso de materiais adequados. O caso de Alexandre Viannay e a Fazenda São José é um exemplo inspirador de como essa combinação pode levar a resultados notáveis.

No dia 29/09/2023, a Fazenda São José teve a honra de receber o prêmio de 3º lugar na categoria Máquina de Arrasto do Desafio de Silagem, promovido pela empresa Sementes Biomatrix. Este prêmio é um testemunho do compromisso e da dedicação de Alexandre e sua equipe em produzir silagem de alta qualidade que supera os padrões de mercado.

## A IMPORTÂNCIA DA ASSISTÊNCIA TÉCNICA

A assistência técnica desempenha um papel crucial no sucesso de qualquer operação agrícola. Agricultores que contam com a orientação de especialistas têm a capacidade de tomar decisões mais informadas e de implementar as melhores práticas agrícolas.

Os técnicos, com seu conhecimento aprofundado sobre sementes, culturas e métodos de cultivo, forneceram a orientação necessária para maximizar o potencial da fazenda de Alexandre. Eles ajudaram a selecionar as variedades de sementes mais adequadas, implementar práticas de plantio e colheita eficazes e otimizar o uso de fertilizantes e defensivos agrícolas. Essa assistência técnica permitiu que a Fazenda São José alcançasse uma produtividade notável em sua cultura de silagem.

## A IMPORTÂNCIA DOS MATERIAIS DE QUALIDADE

A qualidade dos materiais agrícolas desempenha um papel crucial no resultado de qualquer produção. Sementes de alta qualidade, máquinas e equipamentos confiáveis são elementos essenciais para garantir que a produção agrícola atinja seu potencial máximo. No caso de Alexandre, a escolha de sementes de alta qualidade da Sementes Biomatrix foi um fator determinante para o sucesso da produção de silagem.

Sementes de qualidade superior, combinadas com boas práticas agrícolas, contribuíram para o desenvolvimento de culturas saudáveis e produtivas na Fazenda São José. Além disso, o uso de máquinas de arrasto de qualidade contribuiu para a eficiência da colheita e para a manutenção da qualidade da silagem.

A história de Alexandre e sua Fazenda é um exemplo vívido de como a assistência técnica aliada a materiais de qualidade pode fazer toda a diferença na agricultura. O terceiro lugar no Desafio de Silagem promovido pela Sementes Biomatrix é o resultado direto de seu compromisso com a excelência e da parceria frutífera com uma empresa que valoriza a qualidade de seus produtos.

Essa história inspiradora demonstra que, para alcançar excelentes resultados na produção agrícola, é essencial contar com o suporte técnico adequado e materiais de alta qualidade. Essa combinação pode abrir as portas para um sucesso duradouro e recompensador no setor agrícola.



Acesse nosso site ou entre em contato com um representante autorizado

Brasil (35) 99758-2287  
Estados Unidos +1 (407) 334 0079

[www.asgdronesus.com](http://www.asgdronesus.com)  
[vendas@asgdronesus.com](mailto:vendas@asgdronesus.com)

*Facilitando a vida do Produtor Rural*

Engenheiro de Telecomunicações  
Leonardo Azevedo Ribeiro (Leo do Zeca)  
Matrícula 5963  
(35) 99758-2287

Departamento Comercial  
Torho Marins  
(35) 98802-2287

Assistência Técnica Autorizada  
Única Eletrônica e Automação Industrial  
(35) 99980-1606

# PRIMEIRA IMPLANTAÇÃO COWMED

*Parceria com a agritech gaúcha pretende trazer avanços para a produção leiteira regional com uso de tecnologia de precisão*

A CooperRita anunciou uma parceria com a COWMED, uma agritech que monitora a reprodução, saúde, bem-estar e nutrição de vacas por meio de dados gerados por inteligência artificial e internet das coisas (IoT). Conhecida por desenvolver coleiras inteligentes para vacas que possibilitam um acompanhamento detalhado da saúde, comportamento e produtividade das vacas, prometendo aumentar a eficiência e a lucratividade para os produtores cooperados. A implementação desta tecnologia surge em um momento crucial, em que a inovação se torna a chave para a competitividade no setor agropecuário.

Os sensores instalados nas coleiras inteligentes, que funcionam como uma espécie de "smartwatch bovino", são projetados para fornecer dados vitais em tempo real, permitindo aos produtores da CooperRita antecipar necessidades e otimizar o manejo do rebanho. Esta ferramenta de precisão visa promover um ciclo de melhoria contínua, reduzindo custos, minimizando erros e melhorando o bem-estar animal. A expectativa é que essa tecnologia proporcione uma notável melhoria na qualidade do leite produzido, além de elevar os índices de fecundidade e saúde do rebanho.

Alberto de Castro Neves, Diretor de Laticínios da CooperRita, expressa grande entusiasmo com a parceria: "Esta aliança com a COWMED simboliza um avanço tecnológico para nossos cooperados, com um potencial de elevar a produtividade dos rebanhos, além de outros benefícios. A

produção leiteira não permite erros, principalmente em cenários desafiadores como o que estamos vivenciando. Dessa forma, uma ferramenta que permite aumentar a eficiência do negócio se mostra apropriada."

A parceria também reflete um investimento em práticas sustentáveis, pois o monitoramento preciso contribui para uma gestão mais inteligente dos recursos. Essa abordagem eco-responsável é um passo significativo rumo à sustentabilidade ambiental, fortalecendo a resiliência do modelo de negócios da CooperRita diante dos desafios do mercado atual.

Os animais da propriedade do cooperado Bruno Leão Dias (foto), da Fazenda Santa Rita, em Santa Rita do Sapucaí, foram os primeiros a receber as coleiras da COWMED dentro deste formato e já estão fornecendo dados em tempo real para o produtor e para a cooperativa. Os dispositivos já podem ser usados pelo cooperado, bastando entrar em contato com a equipe Técnica de Qualidade do Leite da CooperRita: Adriano (35-99704-4092) e Jéssica (35-99955-5082).

Thiago Martins, CEO da COWMED, reforça a importância do projeto: "Nossa parceria com a CooperRita representa mais do que um avanço tecnológico; é um compromisso com a transformação da pecuária leiteira em uma atividade mais inteligente, lucrativa e sustentável. Estamos entusiasmados em ver como nossos sistemas de monitoramento vão melhorar a vida dos animais e a eficiência das fazendas."



Fazenda Santa Rita, de Bruno Leão Dias (à direita) é a primeira a receber coleiras da COWMED entre os cooperados da CooperRita (Foto: Divulgação)



# OFICINA DO LEITE

A oficina do leite foi criada pela ATQL - Assistência Técnica de Qualidade do Leite - para atender às normativas 76/77 do MAPA (Ministério da Agricultura, Pecuária e Abastecimento) e levar mais conhecimento aos cooperados.

Com o objetivo de auxiliar os cooperados, os técnicos de campo estão realizando palestras sobre boas práticas aplicadas à pecuária do leite. A atividade leiteira deve ser vista não apenas em termos de volume e qualidade do leite, mas também na prevenção de doenças, como a mastite, por exemplo. A mastite é uma doença amplamente conhecida que afeta de várias formas o rebanho leiteiro, incluindo o processo reprodutivo.

Para orientar os cooperados a se adequarem aos padrões exigidos, os técnicos compartilharam conhecimentos sobre técnicas e conceitos básicos de manejo sanitário, orientando o uso adequado de equipamentos de ordenhadeira, tanque de expansão, consumo de insumos (higienização e limpeza), controle de CCS (Contagem de Células Somáticas), CBT (Contagem Bacteriana Total) / CPP (Contagem Padrão em Placas), proporcionando aumento na produção e produtividade, fatores que possibilitam o crescimento da produção e renda do produtor.

A implementação de boas práticas na pecuária leiteira é um dos principais fatores de melhoria na qualidade e produtividade do leite. Além de garantir um produto higienicamente correto, as boas práticas são ações importantes, capazes de interferir na manutenção e na capacidade produtiva do animal, bem como na produção do alimento.



**Jéssica Batista**  
Assistência Técnica  
Qualidade do Leite



# TRATAMENTO DRENCH VIA SOLO NO CAFÉ: ESTRATÉGIAS EFICAZES PARA PRAGAS E DOENÇAS

A cafeicultura é uma atividade agrícola de grande importância econômica e a proteção das plantações de café contra pragas e doenças desempenha um papel fundamental na obtenção de colheitas saudáveis e produtivas.

Neste artigo, vamos explorar as estratégias de tratamento fitossanitário para a cultura do café, destacando como adaptá-las de acordo com a pressão de pragas e doenças em diferentes regiões.

## IDENTIFICANDO AS PRINCIPAIS AMEAÇAS

Antes de implementar qualquer tratamento fitossanitário, é crucial identificar as principais pragas e doenças que afetam a cafeicultura.

Essa análise preliminar permite direcionar os esforços para as ameaças mais relevantes. Algumas das ameaças mais comuns incluem o bicho mineiro e a ferrugem.

	AGO	SET	OUT	NOV	DEZ	JAN	FEV	MAR	ABR	MAI	JUN	JUL
BICHO MINEIRO (BAIXA PRESSÃO)												
BICHO MINEIRO (ALTA PRESSÃO)												
BROCA												
LARGATAS												
FERRUGEM (BAIXA PRESSÃO)												
FERRUGEM (ALTA PRESSÃO)												
PHOMA E BACTERIOSE (BAIXA PRESSÃO)												
PHOMA E BACTERIOSE (ALTA PRESSÃO)												
CESCOS												

- Legenda:**
- Presença constante da doença/ praga
  - Presença média da doença/ praga
  - Pouca presença da doença/ praga

## O DESAFIO DO BICHO MINEIRO

O bicho mineiro é uma praga que exige atenção especial e sua pressão varia de acordo com a região.

Em áreas de alta pressão, onde o clima é mais seco e quente, a presença do bicho mineiro é constante, com picos em janeiro e durante a estação seca, que se estende de abril a outubro. Nas regiões de baixa pressão, a intensidade é menor, com possíveis ataques em janeiro, seguidos de um período mais tranquilo até abril.

## LIDANDO COM A FERRUGEM

A ferrugem é outra preocupação significativa para os cafeicultores. Sua pressão varia de maneira inversa em relação ao bicho mineiro.

Em regiões mais quentes e secas, a pressão da ferrugem é menor, enquanto em áreas úmidas e frias, ela é mais intensa.

Na região de alta pressão, a ferrugem começa a se manifestar em novembro, com maior incidência a partir de fevereiro. É importante ressaltar que o manejo da ferrugem deve ser preventivo, não reativo.

## ESTRATÉGIAS DE TRATAMENTO FITOSSANITÁRIO

Agora que entendemos a dinâmica das ameaças, vamos abordar as estratégias de tratamento fitossanitário, focando em aplicações via drench.

## REGIÕES DE ALTA PRESSÃO

Em regiões com alta pressão de pragas como o bicho mineiro, recomenda-se até três aplicações via solo.

A primeira aplicação de drench ocorre em agosto, seguida por uma segunda aplicação de um fungicida, o triazol, e o neonicotinoide em outubro ou novembro. A terceira aplicação de neonicotinoide ocorre entre janeiro e fevereiro.

	AGO	SET	OUT	NOV	DEZ	JAN	FEV	MAR	ABR	MAI	JUN	JUL
BICHO MINEIRO (BAIXA PRESSÃO)												
BICHO MINEIRO (ALTA PRESSÃO)												
BROCA												
LARGATAS												
FERRUGEM (BAIXA PRESSÃO)												
FERRUGEM (ALTA PRESSÃO)												
PHOMA E BACTERIOSE (BAIXA PRESSÃO)												
PHOMA E BACTERIOSE (ALTA PRESSÃO)												
CESCOS												

## REGIÕES DE MÉDIA INTENSIDADE

Em regiões com pressão moderada, como média intensidade de bicho mineiro, é possível simplificar o tratamento.

Nesse caso, a primeira aplicação de agosto pode ser omitida. A estratégia consiste em uma aplicação de triazol e neonicotinoide em outubro ou novembro, seguida pela segunda aplicação de neonicotinoide entre janeiro e fevereiro.

Essa estratégia tem se mostrado eficaz no Cerrado Mineiro, onde a pressão do bicho mineiro é elevada.

	AGO	SET	OUT	NOV	DEZ	JAN	FEV	MAR	ABR	MAI	JUN	JUL
BICHO MINEIRO (BAIXA PRESSÃO)												
BICHO MINEIRO (ALTA PRESSÃO)												
BROCA												
LARGATAS												
FERRUGEM (BAIXA PRESSÃO)												
FERRUGEM (ALTA PRESSÃO)												
PHOMA E BACTERIOSE (BAIXA PRESSÃO)												
PHOMA E BACTERIOSE (ALTA PRESSÃO)												
CESCOS												

## REGIÕES DE BAIXA PRESSÃO

Em regiões onde a pressão das pragas é baixa, em que o bicho mineiro quase não representa uma ameaça, é possível reduzir ainda mais o tratamento.

Nesse cenário, a terceira aplicação de neonicotinoide pode ser excluída, com foco na aplicação de triazol e neonicotinoide em outubro ou novembro.

Essa estratégia tem sido adotada pela maioria dos produtores da região da Mantiqueira de Minas, onde a pressão do bicho mineiro na maioria dos anos é baixa.

	AGO	SET	OUT	NOV	DEZ	JAN	FEV	MAR	ABR	MAI	JUN	JUL
BICHO MINEIRO (BAIXA PRESSÃO)												
BICHO MINEIRO (ALTA PRESSÃO)												
BROCA												
LARGATAS												
FERRUGEM (BAIXA PRESSÃO)												
FERRUGEM (ALTA PRESSÃO)												
PHOMA E BACTERIOSE (BAIXA PRESSÃO)												
PHOMA E BACTERIOSE (ALTA PRESSÃO)												
CESCOS												

## CONCLUSÃO

O tratamento fitossanitário da cultura do café é fundamental para garantir a qualidade e a produtividade das colheitas.

Ao adaptar as estratégias de aplicações de drench e foliares de acordo com a pressão das pragas e doenças em sua região, os cafeicultores podem otimizar seus recursos e proteger suas plantações de maneira eficaz.

Lembre-se sempre de trabalhar de forma preventiva, antecipando as ameaças antes que se tornem problemas sérios.

Em caso de dúvidas, entre em contato com a Assistência Técnica da CooperRita.



**Marcos Paulo**  
Assistente Técnico Comercial (ATV)

# CASE DE SUCESSO

O produtor Paulo Henrique dos Reis associou-se à CooperRita em junho de 2023, na CooperRita. Desde então, estamos realizando um trabalho na propriedade focado na assistência técnica. O produtor trabalha com a produção de leite e investe em animais de alta qualidade. Nosso primeiro passo dentro da propriedade foi escutar o produtor e entender o que ele almejava.

O trabalho teve início com a coleta das amostras de solo de suas áreas. Com o resultado, tivemos a chance de realizar uma recomendação assertiva, assim como o pacote tecnológico, pensando na produtividade que o produtor busca alcançar.

Na Agricooper, o produtor conseguiu realizar a compra de todos os insumos (adubos, defensivos, sementes). Estamos presentes em todas as etapas da condução da lavoura, acompanhando de perto o manejo que foi recomendado. O produtor se diz muito satisfeito com nosso suporte a campo e já planeja para outra safra investir no plantio da soja com o nosso apoio. O papel da Assistência Técnica dentro da cooperativa é estar ao lado do produtor no campo, auxiliando de forma técnica e contribuindo para o aumento da produtividade e rentabilidade de suas propriedades rurais.

**Alessandro Marciano Mariano**  
Assistente Técnico Comercial (ATV)



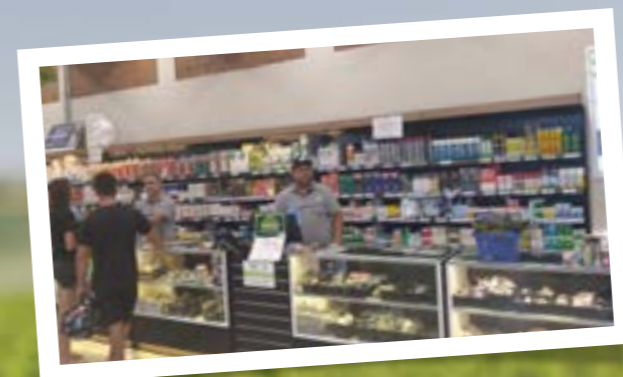
# VISITA DE INTERCOOPERAÇÃO

No dia 10 de outubro de 2023, realizamos uma enriquecedora visita à Cooperativa Serramar, sediada em Guaratinguetá-SP. Nosso objetivo foi conhecer de perto a extensa rede de lojas que eles mantêm e estabelecer uma valiosa troca de experiências com essa cooperativa. Tínhamos em mente a ideia de buscar aprimoramentos tanto para a CooperRita quanto para os nossos dedicados cooperados.

Durante essa visita, compartilhamos boas práticas com a equipe da Serramar e absorvemos insights inspiradores para implementação em nossa cooperativa. Voltamos para casa cheios de novas ideias e soluções, prontos para apresentá-las e colocá-las em prática em prol do crescimento e sucesso da CooperRita e de todos os que dela fazem parte.



**Livia Mara Carneiro Justino**  
Analista da Qualidade-  
Gestão da Qualidade



# COOPERRITA NO PROGRAMA “ENTRE SERRAS E QUEIJOS” DA EPTV

No dia 28 de outubro de 2023, a CooperRita teve a honra de participar do programa “Entre Serras e Queijos” da EPTV, uma experiência que revelou os segredos e a paixão por trás da produção de queijos de qualidade. Os repórteres do programa visitaram a fábrica e mergulharam nos processos pelos quais o queijo passa, explorando a magia da fabricação e a história que envolve cada pedaço de queijo.

## EXPLORANDO A PRODUÇÃO DE QUEIJOS NA COOPERRITA

A CooperRita, conhecida por sua dedicação à qualidade e à autenticidade, abriu suas portas para os repórteres do programa “Entre Serras e Queijos”. Durante a visita, os repórteres tiveram a oportunidade de conhecer todos os processos envolvidos na criação dos renomados queijos da cooperativa.

## UMA CONVERSA COM JEAN ALVES

Um dos destaques da visita foi a oportunidade de conversar com Jean Alves, o queijeiro responsável da CooperRita. Jean compartilhou seu profundo conhecimento sobre a arte da produção de queijos e explicou detalhadamente os processos envolvidos, desde a seleção das matérias-primas até a maturação.

## A MAGIA DA FABRICAÇÃO DE QUEIJOS

Os repórteres acompanharam de perto os processos que tornam a CooperRita um ícone na produção de queijos de qualidade. Desde a fermentação do leite até a prensagem, corte e maturação, a visita permitiu que os espectadores do programa compreendessem a dedicação e o cuidado envolvidos na fabricação de queijos de primeira linha.

## A PROVA DO QUEIJO PARMESÃO RESERVA

O ponto culminante da visita foi a degustação do maravilhoso queijo Parmesão Reserva. Os repórteres e a equipe do programa puderam experimentar em primeira mão o resultado dos esforços incansáveis e da paixão dedicada à produção de queijos. O sabor rico e a textura perfeita do queijo impressionaram a todos, destacando a excelência que a CooperRita busca alcançar.

A participação no programa “Entre Serras e Queijos” da EPTV enfatiza o compromisso da cooperativa com a qualidade, a autenticidade e a preservação das tradições na produção de queijos. Essa exposição permite que um público mais amplo aprecie o esforço e a paixão que vão para cada peça de queijo produzida pela CooperRita.



# COOPERRITA NA 16° FIVEL: CELEBRANDO A INOVAÇÃO NO VALE DA ELETRÔNICA

Nos dias 19, 20 e 21 de setembro, a CooperRita fez história ao participar da 16ª edição da Fivel - Feira Industrial do Vale da Eletrônica, em Santa Rita do Sapucaí-MG, um evento que é sinônimo de inovação e excelência. A cooperativa não apenas se destacou no epicentro da inovação, mas também ofereceu uma experiência autêntica e única para todos os participantes. Em meio às gigantes corporações que participaram da feira, o estande da CooperRita brilhou intensamente, permitindo aos visitantes explorarem as novas tendências empresariais, ao mesmo tempo que saboreavam produtos autênticos.

A participação da CooperRita na Fivel foi muito mais do que uma simples presença em uma feira industrial. Foi uma oportunidade para a CooperRita deixar uma marca inesquecível no cenário da inovação. A cooperativa, que é conhecida por seu compromisso com a qualidade e a autenticidade, trouxe esses valores para o ambiente tecnológico e de negócios da Fivel.

O estande da CooperRita foi, sem dúvida, um dos maiores destaques da Fivel. Localizado em uma posição estratégica, ele atraiu visitantes de todas as direções. Com um design convidativo, o estande ofereceu uma atmosfera acolhedora em contraste com o ambiente tecnológico da feira.

Uma das experiências mais memoráveis que a CooperRita proporcionou aos visitantes foi a oportunidade de degustar seus produtos do campo. Café especial, queijo premiado e os doces de leite com café e tipo argentino encantaram os paladares dos participantes. Esta combinação de sabor e autenticidade ressaltou a conexão entre a tecnologia e as origens rurais que a CooperRita representa.

Aguardamos ansiosamente as próximas oportunidades para compartilhar nossa paixão e produtos com toda a comunidade de Santa Rita do Sapucaí-MG.





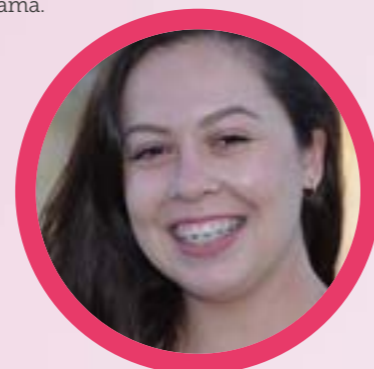
# PALESTRA OUTUBRO ROSA

No dia 23 de outubro de 2023, a CooperRita teve a honra de realizar uma palestra em referência ao Outubro Rosa, um movimento mundial de conscientização sobre o câncer de mama. O objetivo principal dessa iniciativa foi o de alertar as mulheres e a sociedade como um todo sobre a importância da prevenção e do diagnóstico precoce dessa doença.

A palestra foi ministrada pela renomada Dra. Cristiane Reis e Lopes Telles. Durante sua apresentação, a médica orientou nossos colaboradores a respeito dos fatores de risco associados ao câncer de mama, os sinais e sintomas que podem ser apresentados pela doença, bem como as formas de detecção precoce. Além disso, ela esclareceu mitos e verdades que envolvem o câncer de mama, contribuindo para uma maior compreensão e desmistificação dessa enfermidade.

A CooperRita se sente honrada em promover eventos como esse, que visam a disseminação de informações relevantes para a saúde e bem-estar de seus colaboradores. Acreditamos que a conscientização e o conhecimento são fundamentais para a prevenção e o combate ao câncer de mama, e estamos comprometidos em apoiar campanhas como o Outubro Rosa.

Agradecemos ao S.P.A Saúde pela parceria na palestra, a presença da Dra. Cristiane Reis e Lopes Telles, e a participação ativa de nossos colaboradores nessa palestra tão importante. Juntos, podemos fazer a diferença na luta contra o câncer de mama.



**Isabela Campos**  
Gestão de pessoas



# CONSCIENTIZAÇÃO NOVEMBRO AZUL SPA

No dia 09/11/2023, o SPA Saúde (Plano de Saúde do Produtor Rural), esteve presente na CooperRita com um propósito: promover a conscientização sobre a importância da saúde masculina durante o Novembro Azul. Em um esforço conjunto para combater o câncer de próstata, a equipe do SPA Saúde entregou flyers informativos para disseminar conhecimento vital.

Em muitas ocasiões, homens deixam de realizar exames preventivos devido ao medo e à desinformação. É fundamental compreender que o câncer de próstata, quando diagnosticado precocemente, é altamente curável. Nesse contexto, a missão do SPA Saúde foi não apenas alertar sobre a importância dos exames regulares.

Lembramos a todos os cooperados e colaboradores da CooperRita e à comunidade em geral: a prevenção é a chave para a saúde duradoura. Faça a sua parte. Agende seus exames regularmente e incentive os homens ao seu redor a fazerem o mesmo. Juntos, podemos combater o câncer de próstata e construir um futuro mais saudável para todos.

Faça a sua prevenção. Sua saúde merece toda a atenção.



# RIO COFFEE NATION

Nos dias 20, 21 e 22 de outubro de 2023, a CooperRita teve a honra de participar da 4ª edição do Rio Coffee Nation, um evento que celebra a paixão pelo café e a diversidade de sabores que podem ser explorados a partir dessa preciosa bebida. Durante esses três dias intensos, a Cooperativa apresentou uma seleção irresistível de produtos que cativaram os visitantes, incluindo o Café Especiara, o premiado Queijo Minas Padrão e o Doce de Leite com Café.

## CAFÉ ESPECIARA UMA JORNADA SENSORIAL

O Café Especiara foi um dos destaques do evento. Visitantes tiveram a oportunidade de embarcar em uma jornada sensorial. Desde o cultivo até a xícara, o Café Especiara demonstrou o compromisso da CooperRita com a qualidade e o amor pela tradição do café.

## QUEIJO MINAS PADRÃO: RECONHECIMENTO E EXCELÊNCIA

Outro destaque da participação foi o Queijo Minas Padrão. Este queijo, premiado por sua excelência, conquistou o paladar dos visitantes. A maturação cuidadosa e a tradição na produção tornaram o Queijo Minas Padrão um dos maiores queridos da feira.

## DOCE DE LEITE COM CAFÉ: UMA COMBINAÇÃO IRRRESISTÍVEL

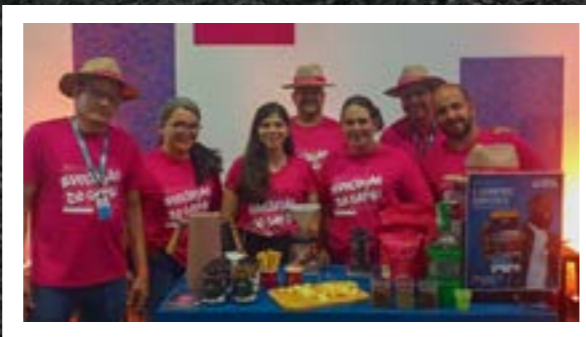
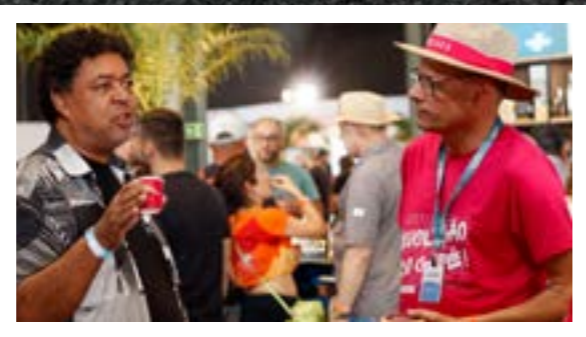
Como uma surpresa irresistível, a CooperRita apresentou o Doce de Leite com Café, uma combinação que fez muitos visitantes se apaixonarem. A doçura do doce de leite combinada com a intensidade do café resultou em uma iguaria inigualável, revelando a capacidade de inovar e criar produtos que encantam o paladar.

## TROCA DE CONHECIMENTO E EXPERIÊNCIAS ENRIQUECEDORAS

Além de oferecer essas deliciosas opções, a equipe presente também participou ativamente das discussões e trocas de conhecimento que ocorreram ao longo do evento. A CooperRita compartilhou insights sobre a produção de café, técnicas de preparo do café, demonstrando o compromisso da cooperativa com o aprendizado e o aprimoramento contínuo.

## ATÉ A PRÓXIMA XÍCARA

À medida que nos despedimos deste evento emocionante, a CooperRita reafirma seu compromisso com a qualidade, a inovação e a paixão por criar produtos que cativam o paladar. Aguardamos ansiosamente a próxima xícara de café que compartilharemos, em que os sabores serão ainda mais cativantes e as experiências, inesquecíveis. Até breve!



## PLANO DE SAÚDE EXCLUSIVO PARA PRODUTORES RURAIS E SEUS FAMILIARES

### Quem pode participar?

- Pai
- Mãe
- Irmãos
- Avós
- Bisavós
- Trisavós
- Netos
- Bisnetos
- Trinnetos
- Sobrinhos
- Tios
- Primos
- Enteados
- Padrasto
- Madrasta
- Sogros
- Genros
- Noras
- Cunhados
- Esposa ou companheira
- Esposo ou companheiro
- Filhos naturais ou adotivos
- Menor sob guarda
- Dependente incapaz que o titular seja tutor ou curador

### PLANO PARA TODA A FAMÍLIA



SEM FINS LUCRATIVOS E  
SEM TAXA DE INSCRIÇÃO

AMPLA REDE DE ATENDIMENTO  
EM SÃO PAULO E MINAS GERAIS

# PARABÉNS AOS COOPERADOS QUE CONSEGUIRAM OS PRIMEIROS LUGARES EM QUALIDADE DO LEITE

OS ASSOCIADOS ABAIXO RECEBERÃO A BONIFICAÇÃO PELA CONQUISTA.

## MÊS NOVEMBRO 2023

COLOCAÇÃO	NOME
1ª	ROSELI ALVES MOTTA
2ª	ANDRE LUIZ COSTA PADUAN
3ª	LUCIANO KLEBER FERNANDES E OUTROS
4ª	VANEO RODRIGUES DA SILVA
5ª	ALBERTO DE CASTRO NEVES E OUTROS
6ª	FRANCISCO ALFREDO BARBOSA
7ª	SEBASTIAO OLAVO RODRIGUES DE PAULA
8ª	VANDERLAN PAULINO JUNIOR
9ª	PEDRO PAULO VILELA NETO
10ª	ANTONIO DE ARIMATEA DE MELO
11ª	JOSE EDISON DE ALMEIDA
12ª	JOSE EUGENIO DA COSTA

### COMO FUNCIONA A PREMIAÇÃO?

A Premiação pela qualidade do Leite é uma forma de incentivo aos cooperados de leite CooperRita que obtiveram os melhores resultados durante o mês. Esses resultados são os esforços alcançados por meio do bom manejo da ordenha, limpeza do equipamento, higienização, controle da mastite e refrigeração do leite no momento da coleta.

É a CooperRita valorizando o comprometimento e esforço do produtor, para que o leite produzido seja sempre entregue com alta qualidade.

Os critérios para avaliação para o pagamento da qualidade do leite são medidos pelos resultados de CPP, CCS, proteína, gordura e temperatura de resfriamento do tanque. O valor máximo de bonificação por produtor pode chegar a R\$4 mil.

**PARA SABER MAIS SOBRE COMO CONQUISTAR A PREMIAÇÃO, ENTRE EM CONTATO COM O SETOR DE ASSISTÊNCIA TÉCNICA COOPERRITA. (35) 3473-3500.**

### CANAIS DE ATENDIMENTO

Em caso de dúvidas, críticas ou sugestões, indicamos os contatos abaixo para direcionamento e resolução mais rápida das demandas.

Administração Comercial Agro  
JOYCE - (35) 99833-1388

Assistência técnica Agronômica, Vendas a campo (sementes, adubos e fertilizantes) e Vendas Estratégicas  
(35) 99987-0371

Comercial Fábrica de Rações  
LETÍCIA - (35) 99931-9301

Comercial Agro em geral  
BRUNO MENEZES - (35) 99930-6376

## CANAIS DE ATENDIMENTO COMERCIAL AGRO

### PLANTÃO VETERINÁRIO

# PLANTÃO VETERINÁRIO SETEMBRO 2023

## CONTATOS VETERINÁRIOS

### VETERINÁRIOS

Carlos Augusto SRS: (35) 99963-2694

Douglas SRS: (35) 99126-6260

### ATENDIMENTO:

DE SEGUNDA A SÁBADO, DAS 7H ÀS 17H

### SANTA RITA DO SAPUCAÍ:

Douglas: 11, 12, 15, 18, 19 de novembro.

Carlos Augusto: 04, 05, 25, 26 de novembro.

### CONCEIÇÃO DO RIO VERDE:

José Roberto Andrade Pereira: (35) 98861-0181

José Joaquim Ribeiro Mota: (35) 98809-0377

### CARMO DE MINAS:

Diogo: (35) 99191-5307

Marcos Paulo: (35) 99901-4678

### CAREAÇU:

José Ibraim Neto: (35) 99907-6727

**COOPERADO, FAÇA PARTE DOS GRUPOS DE WHATSAPP DA COOPERRITA!**



ENVIE UM E-MAIL COM O NOME, MATRÍCULA E O NÚMERO DO SEU CELULAR PARA [MARKETING@COOPERRITA.COM.BR](mailto:MARKETING@COOPERRITA.COM.BR) OU LIGUE PARA (35) 3473-3500 OU 3525.

COOPERADO,

QUER COMPRAR, VENDER OU ANUNCIAR ALGO?

AGORA TEMOS A SEÇÃO DE CLASSIFICADOS, ONDE VOCÊ PODE ANUNCIAR GRATUITAMENTE.

Interessados, entrar em contato com (35) 3473-3525 ou pelo e-mail: [marketing@cooperrita.com.br](mailto:marketing@cooperrita.com.br)

**MAIORES PRODUTORES DE LEITE  
OUTUBRO 2023**

CLASS.	NOME
1	CLAUDIO JUNQUEIRA FERRAZ DE ALMEIDA E OUTROS
2	EDUARDO GRACIANO PEREIRA E OUTROS
3	CESAR AUGUSTO FERRAZ JUNQUEIRA
4	WANDA MARIA RENNO MOREIRA A.CUNHA E OUTROS
5	TADEU DIAS DE CASTRO E OUTROS
6	MANOEL MENDES DE CARVALHO NETO
7	CLEBER RIBEIRO DE MATOS
8	JOSE RENNO MOREIRA
9	VANEO RODRIGUES DA SILVA
10	ALBERTO DE CASTRO NEVES E OUTROS
11	MARCOS RENNO MOREIRA
12	DECIO COELHO COSTA
13	VIRGILIO DIAS PEREIRA SOBRINHO
14	JOAO VIANNAY SILVA DA CUNHA
15	RALPH DE CASTRO JUNQUEIRA
16	IRINEU FRANCISCO DA SILVA
17	FRANCISCO CARLOS VILELA E OUTROS
18	FRANCISCO ALFREDO BARBOSA
19	SINVAL ARAUJO DE ANDRADE FILHO
20	FRANCISCO PEREIRA DE MENDONCA
21	JOAO CARLOS RIBEIRO
22	NAIR DE AZEVEDO COSTA
23	JOSE HENRIQUE DA SILVA
24	MARCIA MARIA BRANDAO NOVAES E OUTROS
25	JOAO ALEXANDRE DA SILVA GONCALVES

**MELHORES PRODUTORES POR QUALIDADE  
OUTUBRO 2023**

CLASS.	NOME	CIDADE
1	ROSELI ALVES MOTTA	CACHOEIRA DE MINAS
2	ANDRE LUIZ COSTA PADUAN	SANTA RITA DO SAPUCAI
3	LUCIANO KLEBER FERNANDES E OUTROS	JESUANIA
4	VANEO RODRIGUES DA SILVA	TURVOLANDIA
5	ALBERTO DE CASTRO NEVES E OUTROS	SANTA RITA DO SAPUCAI
6	FRANCISCO ALFREDO BARBOSA	CACHOEIRA DE MINAS
7	SEBASTIAO OLAVO RODRIGUES DE PAULA	CONCEICAO DO RIO VERDE
8	VANDERLAN PAULINO JUNIOR	SAO SEBASTIAO BELA VISTA
9	PEDRO PAULO VILELA NETO	HELIODORA
10	ANTONIO DE ARIMATEA DE MELO	SÃO GONÇALO DO SAPUCAI
11	JOSE EDISON DE ALMEIDA	CACHOEIRA DE MINAS
12	JOSE EUGENIO DA COSTA	CACHOEIRA DE MINAS
13	MARCELO DANIEL DA SILVA E OUTROS	PEDRALVA
14	EDSON SIQUEIRA RIBEIRO FILHO	CACHOEIRA DE MINAS
15	MAURICIO GOULART VILELA	SANTA RITA DO SAPUCAI
16	JOSE RENNO MOREIRA	SÃO SEBASTIAO DA BELA VISTA
17	LEANDRO COSTA CARNEIRO	SANTA RITA DO SAPUCAI
18	MARIA DAS GRACAS DE SOUZA E OUTROS	PIRANGUINHO
19	CORNELIO RIBEIRO SALLUM AL'OSTA	CARMO DE MINAS
20	EDUARDO GRACIANO PEREIRA E OUTROS	CONCEICAO DO RIO VERDE
21	JOSE ACYLINO DE LIMA NETO	CARMO DE MINAS
22	BRUNA ALVES BARRETO	HELIODORA
23	ALMIR CLAUDIO DE CARVALHO	CAREACU
24	SEBASTIAO DIAREZ COSTA	CACHOEIRA DE MINAS
25	JOSE ROLDAN RIBEIRO DO COUTO	SANTA RITA DO SAPUCAI

MELHORES CBT - OUTUBRO 2023

CLASS.	NOME	CIDADE	mil UFC/mL
1	ALEXANDRE APARECIDO SIMOES NEVES	BAEPENDI	1
2	DELIAN RIBEIRO REZENDE	CONCEICAO DO RIO VERDE	1
3	ROSELI ALVES MOTTA	CACHOEIRA DE MINAS	1
4	FABIOLA RENO RIBEIRO	CONCEICAO DO RIO VERDE	2
5	JOSE HENRIQUE DA SILVA	CAREACU	2
6	MARCELO DANIEL DA SILVA E OUTROS	PEDRALVA	2
7	SEBASTIAO FERREIRA DE LACERDA	CAREACU	2
8	JOSE RENNO MOREIRA	SAO SEBASTIAO BELA VISTA	3
9	CARLOS HENRIQUE OLIVEIRA REZENDE	CACHOEIRA DE MINAS	3
10	FRANCISCO ALFREDO BARBOSA	CACHOEIRA DE MINAS	4
11	DILTON FONSECA PEREIRA	CARMO DE MINAS	4
12	EDSON NATALIO DE SOUZA	SANTA RITA DO SAPUCAI	4
13	JOSE PEREIRA DE REZENDE E OUTROS	CACHOEIRA DE MINAS	4
14	JACQUELINE FERREIRA PEREIRA	CONCEICAO DO RIO VERDE	4
15	RODRIGO PADUAN MENDONÇA E OUTROS	SANTA RITA DO SAPUCAI	4

MELHORES PROTEÍNA - OUTUBRO 2023

CLASS.	NOME	CIDADE	%
1	MARCELO RIBEIRO RIOS	POUSO ALEGRE	3,64
2	MARIO LUCIO RIBEIRO	PIRANGUINHO	3,63
3	CLAUDIO HENRIQUE CASTRO DE CARVALHO	CONCEICAO DO RIO VERDE	3,61
4	VITOR HENRIQUE TEIXEIRA	SANTA RITA DO SAPUCAI	3,6
5	VANDERLAN PAULINO JUNIOR	SAO SEBASTIAO BELA VISTA	3,55
6	MAURICIO GOULART VILELA	SANTA RITA DO SAPUCAI	3,55
7	ANDRE LUIZ COSTA PADUAN	SANTA RITA DO SAPUCAI	3,52
8	JOSE EUGENIO DA COSTA	CACHOEIRA DE MINAS	3,5
9	ESP OLIVEIROS VITAL DE SENE	PIRANGUINHO	3,49
10	JOSE ACYLINO DE LIMA NETO	CARMO DE MINAS	3,48
11	VALDIRENE DE ALMEIDA SANTOS E OUTROS	SANTA RITA DO SAPUCAI	3,48
12	JOSE ROLDAN RIBEIRO DO COUTO	SANTA RITA DO SAPUCAI	3,46
13	RAFAEL HENRIQUE FERRAZ DOS SANTOS	CAREACU	3,45
14	ANTONIO PADUA DE ALMEIDA	CACHOEIRA DE MINAS	3,45
15	CORNELIO RIBEIRO SALLUM AL'OSTA	CARMO DE MINAS	3,44

MELHORES CCS - OUTUBRO 2023

CLASS.	NOME	CIDADE	mil/mL
1	DELIAN RIBEIRO REZENDE	CONCEICAO DO RIO VERDE	32
2	ANDRE VICENTE DA COSTA	SANTA RITA DO SAPUCAI	59
3	ALEXANDRE APARECIDO SIMOES NEVES	BAEPENDI	67
4	ROSELI ALVES MOTTA	CACHOEIRA DE MINAS	71
5	ALEXANDRE LUDKE DE OLIVEIRA	SILVIANOPOLIS	84
6	NICELIO FRANCISCO DA SILVA	CAREACU	86
7	MILTON FAVERO SILVEIRA DE LACERDA	CAREACU	93,5
8	OSWALDO FRANCISCO DE PAULA	CARMO DE MINAS	98
9	MARCELO DANIEL DA SILVA E OUTROS	PEDRALVA	99,5
10	MARCIA MARIA BRANDAO NOVAES E OUTROS	JESUANIA	101
11	DILTON FONSECA PEREIRA	CARMO DE MINAS	102
12	JOSE CARLOS SANTIAGO JUNQUEIRA	CARMO DE MINAS	111,5
13	SEBASTIAO FERREIRA DE LACERDA	CAREACU	121
14	ANDRE LUIZ COSTA PADUAN	SANTA RITA DO SAPUCAI	123,5
15	PRISCILA SILVA OLIVEIRA	CAREACU	129

MELHORES GORDURA - OUTUBRO 2023

CLASS.	NOME	CIDADE	%
1	VITOR HENRIQUE TEIXEIRA	SANTA RITA DO SAPUCAI	4,44
2	JOSE ARLINDO DA SILVA E OUTROS	CRISTINA	4,33
3	PAULO HENRIQUE REIS E OUTROS	CONCEICAO DO RIO VERDE	4,32
4	FERNANDO VALBER DA SILVA	SAO SEBASTIAO BELA VISTA	4,3
5	MAURICIO GOULART VILELA	SANTA RITA DO SAPUCAI	4,29
6	DARCI ANDERSON FURTADO PEREIRA	CONCEICAO DO RIO VERDE	4,28
7	ANDRE LUIZ COSTA PADUAN	SANTA RITA DO SAPUCAI	4,28
8	ANTONIO PADUA DE ALMEIDA	CACHOEIRA DE MINAS	4,23
9	EURICO LEONEL PEIXOTO	CONSOLAÇÃO	4,19
10	VIRGILIO DIAS PEREIRA SOBRINHO	OLIMPIO NORONHA	4,18
11	ALBERTO DE CASTRO NEVES E OUTROS	SANTA RITA DO SAPUCAI	4,14
12	ADRIANO FERREIRA MELO	HELIODORA	4,14
13	JOSE ROLDAN RIBEIRO DO COUTO	SANTA RITA DO SAPUCAI	4,14
14	CARLOS HENRIQUE FERREIRA RODRIGUES	HELIODORA	4,13
15	LUCIANO KLEBER FERNANDES E OUTROS	JESUANIA	4,13

# NOVIDADE! E-COMMERCE COOPERRITA



WWW.COMPRECOOPERRITA.COM.BR



SEU SABOR PREFERIDO,  
EM QUALQUER LUGAR  
DO BRASIL.

